

COMUNE DI CHLARAMONTI

CITTÀ METROPOLITANA DI SASSARI

INTERVENTI DI MANUTENZIONE STRAORDINARIA
E MESSA IN SICUREZZA

DEL PIANO INSEDIAMENTI PRODUTTIVI
IN LOCALITÀ "SANTA MARIA DE AIDOS"

PERIZIA SUPPLETIVA E DI VARIANTE

CUP E58C24000450006 CIG B648474937

STUDIO BAZZU

PIAZZA PURGATORIO n° 6 - TEMPIO PAUSANIA

Tel./Fax: 079/630844

E-mail: studiobazzu@gmail.com Pec: paolo.bazzu@geopac.it

— RELAZIONE TECNICA

— Scala:

— Data completamento progetto: Gennaio 2026

— Data aggiornamento:

ALL. A

05/25

IL TECNICO

Architetto Paolo Bazzu

IL SINDACO

Dottor Luigi Pinna

IL R.U.P.

Dottor Pietro Canu

COMUNE DI CHIARAMONTI

INTERVENTI DI MANUTENZIONE STRAORDINARIA E MESSA IN SICUREZZA DEL PIANO INSEDIAMENTI PRODUTTIVI IN LOCALITÀ “SANTA MARIA DE AIDOS”

PERIZIA DI VARIANTE E SUPPLETIVA

RELAZIONE TECNICA ILLUSTRATIVA

Il RUP

Dott. Pietro Canu

Il Sindaco

dott. Luigi Pinna

1. PREMESSA

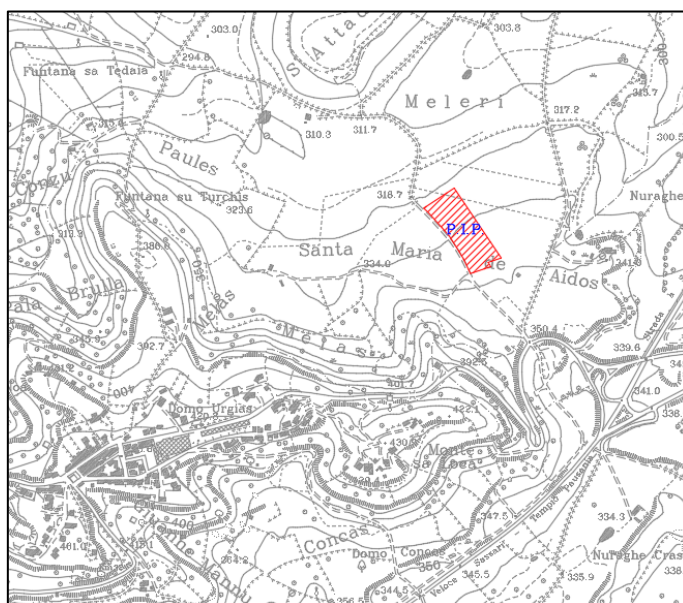
La perizia di variante e suppletiva, di cui la presente relazione è parte integrante, redatta dall'arch. Paolo Bazzu, con studio in Tempio Pausania, piazza Purgatorio, n. 6, è relativa a “Interventi di manutenzione straordinaria e messa in sicurezza del Piano Insediamenti Produttivi in località “Santa Maria de Aidos”

2. OBIETTIVI GENERALI DELL'INTERVENTO

Obiettivo dell'intervento è quello di mettere in sicurezza la viabilità interna e di accesso alla zona di insediamenti produttivi e completare l'illuminazione pubblica.

3. INQUADRAMENTO TERRITORIALE DEGLI INSEDIAMENTI PRODUTTIVI

L'area interessata dall'intervento è il compendio produttivo ubicato sul lato destro della strada che conduce al centro abitato dal lato ad est.



4. DISPONIBILITÀ DELLE AREE

Le aree del Piano degli Insediamenti Produttivi sono di proprietà del comune di Chiaramonti.

5. STATO ATTUALE DELLE INFRASTRUTTURE DEL PIANO INSEDIAMENTI PRODUTTIVI

Le infrastrutture del Piano degli Insediamenti Produttivi furono realizzate in parte alcuni anni fa. Allo stato attuale manca la pavimentazione di finitura sulla viabilità interna e il completamento della strada di accesso che fiancheggia le aree dell'insediamento produttivo. Su quest'ultima manca anche l'illuminazione pubblica.

6. LAVORI PREVISTI NEL PROGETTO PRINCIPALE

Con l'intervento previsto nel progetto principale si prevedeva la completata pavimentazione della viabilità interna, allargata e pavimentata la strada di accesso alla zona degli Insediamenti Produttivi, completata l'illuminazione pubblica.

Nello specifico i lavori previsti in sintesi erano:

- Scavo per l'allargamento della sede stradale;
- Calcestruzzo armato per la realizzazione delle banchine;
- Calcestruzzo per basamento pali illuminazione;
- Cavidotto con corrugati flessibili;
- Misto riciclato costipato per rilevato;
- Sollevamento a piano di tappettino dei chiusini esistenti;
- Conglomerato bituminoso (Binder) per strato di base;
- Conglomerato bituminoso (Tappeto) per manto d'usura;
- Illuminazione fronte strada di accesso con pali e armatura a LED;
- Sostituzione dei corpi illuminanti esistenti con luce a LED.
-

7. LAVORI PREVISTI NELLA PERIZIA DI VARIANTE E SUPPLETIVA

Con la perizia di variante e suppletiva dei lavori previsti nel progetto principale non viene realizzato il marciapiede lungo la strada fronte PIP e il tappettino nella viabilità interna. Le nuove opere previste dalla perizia riguardano un tratto di cunetta alla francese lungo la strada fronte PIP e la realizzazione dell'acquedotto che alimenta la Zona Produttiva con i relativi allacci.

Nello specifico i lavori previsti in sintesi nella perizia saranno:

- Scavo per l'allargamento della sede stradale;
- Calcestruzzo armato per la realizzazione delle banchine;
- Calcestruzzo per basamento pali illuminazione;
- Cavidotto con corrugati flessibili;
- Misto riciclato costipato per rilevato;
- Sollevamento a piano di tappettino dei chiusini esistenti;
- Conglomerato bituminoso (Binder) per strato di base lungo la strada di collegamento;
- Conglomerato bituminoso (Tappeto) per manto d'usura lungo la strada di collegamento;
- Illuminazione fronte strada di accesso con pali e armatura a LED;
- Sostituzione dei corpi illuminanti esistenti con luce a LED;

- Attraversamenti stradali;
- Scavo a sezione ristretta per condotta idrica;
- Rinterro dei cavi;
- Pozzetti d'ispezione;
- Tubazione principale in ghisa;
- Allacci alle future utenze;

8. IMPATTI DEI LAVORI SULLE COMPONENTI AMBIENTALI

L'intervento proposto è un completamento di opere di urbanizzazione esistenti e pertanto non impattante sulle componenti ambientali.

9. REGOLE E NORME DA RISPETTARE

- Codice appalti e regolamento generale dei LL.PP.
- Norme tecniche specifiche del settore: barriere architettoniche, impiantistiche, ambientali.
- Norme tecniche in materia di salute e sicurezza per i lavoratori nei luoghi di lavoro.
- Norme tecniche e prescrizioni minime per la sicurezza e salute nei cantieri temporanei e mobili.

10. VINCOLI DI LEGGE

- Norme sul superamento delle barriere architettoniche.
- D.Lgs. 152/2006 e ss.mm.ii.
- D.Lgs. 81/2008 e ss.mm.ii.
- Leggi specifiche del settore (Norme CEI – UNI - ecc.).

11. ENTI PREPOSTI AL RILASCIO AUTORIZZAZIONI

- Comune di Chiaramonti (SS).
- Eventuali ulteriori enti coinvolti.

12. CRONOPROGRAMMA DEI LAVORI

Oltre ai 120 giorni stimati per la realizzazione dell'opera sono previsti ulteriori 30 giorni.

13. STIMA DEI LAVORI

Per la stima dei lavori, è stato utilizzato il prezziario regionale dei Lavori Pubblici e in mancanza i costi sono determinati con analisi.

QUADRO ECONOMICO				
1	Lavori a base d'asta			
		<i>Perizia</i>	<i>Progetto</i>	<i>Scostamenti</i>
	Viabilità	€ 147 215,63	€ 206 209,36	€ 58 993,73
	Illuminazione	€ 25 197,52	€ 21 369,56	€ 3 827,96
	Acquedotto	€ 76 611,73	€ 0,00	€ 76 611,73
	Sommano lavori soggetti a ribasso	€ 249 024,88	€ 227 578,92	€ 21 445,96
	Di cui per manodopera			
	Ribasso d'asta 9,13%	€ 22 735,97		
	Importo lavori ribassati	€ 226 288,91		
	Oneri della sicurezza	€ 2 136,62	€ 2 136,62	€ 0,00
	Importo lavori a base d'asta	€ 228 425,53	€ 229 715,54	€ 1290,01
2	Somme a disposizione			
	Iva sui lavori	€ 22 842,55	€ 22 971,55	€ 129,00
	Onorari progettazione, direzione lavori, sicurezza	€ 14 208,60	€ 14 280,00	€ 71,40
	Perizia di variante e suppletiva	€ 4 104,19		€ 4 104,19
	Contributo integrativo Cassa di Previdenza 5%	€ 915,64	€ 714,00	€ 201,64
	IVA su onorari professionali 22 %	€ 4 230,25	€ 3 298,68	€ 931,57
	Incentivi per funzioni tecniche (2% su im. non rib.)	€ 5 023,23	€ 4 594,31	€ 428,92
	ANAC	€ 250,00	€ 250,00	€ 0,00
	Imprevisti		€ 4 175,92	€ 4 175,92
	Totale somme a disposizione	€ 51 574,47	€ 50 284,46	€ 1 290,00
	Totale complessivo	€ 280 000,00	€ 280 000,00	€ 0,00

14. RISORSE FINANZIARIE

Le risorse finanziarie per l'attuazione della perizia derivano dal ribasso d'asta e dalle somme disponibili nel quadro economico di progetto.